

溫情檢測



● 為經年使用的產品進行健檢！

您的產品
是否出現以下
症狀？

- 電源線或插頭異常發熱。
- 發出焦味。
- 產品出現部分破損或鬆動。
- 其他異常狀況或故障。

請停止
使用本
產品

請拔除插頭，並前往
銷售店家洽詢檢修，
以免引發意外事故。

〈免費維修規定〉

自購買日起，於保固期間內依使用說明書、產品標籤等指導內容正常使用卻故障時，可依本保固書記載之內容，享有購入店家的免費維修服務。請攜帶產品與保固書前往購入店家洽詢。

- 如有下列情況，即使保固期限尚未到期仍須付費維修。
 - 未正確使用、改造或不當修理造成故障或損傷。
 - 購買後因摔落、搬家或運送等原因造成故障或損傷。
 - 因火災、地震、水災、雷擊等天災與公害或電壓異常等外來因素，導致故障或損傷。
 - 使用於一般家用以外的場合，例如在車輛、船隻上等業務場合使用所造成的故障或損傷。
 - 保固書未提及的情況。
 - 保固書未填寫購買日期、客戶姓名以及銷售店名，或填寫內容遭篡改。
- 如有搬家之情事，請事先向購入店家洽詢相關事宜。
- 如屬於饋贈品而無法委託本保固書上的購入店家維修，請洽詢「客服聯絡窗口」。
- 本保固書僅限台灣國內使用。(This warranty is valid only in Taiwan.)
- 保固書無法補發，敬請妥善保存以免遺失。

● 維修備忘錄

本保固書約定以本保固書上載明之保固期限、條件為前提，提供免費維修服務。然顧客在法律上的權利並未因本保固書而受限，關於保固期過後的維修等其他事宜，請洽詢購入店家或「客服聯絡窗口」。

關於保固期過後的維修、維修零件保修期限等詳情，請參閱「售後服務」。本產品保固書所記載的顧客個資，僅用於維修或換貨寄送，絕不作其他用途或提供第三者使用。

保 固 書

送修

產品編號	TIC6JTW	保固期間	自購買日起	1年內	保固對象	主體
★顧客資料	姓名	先生/小姐	★購買日期	年 月 日		
	地址(郵遞區號))	★銷售店家	店址、店名		
	電話		電話			

台灣總代理：群光電子股份有限公司

地址：新北市三重區光復路二段69號
服務電話：0800-255-123

使用說明書

MIJ自動電壓椿油造型整髮梳

產品
編號

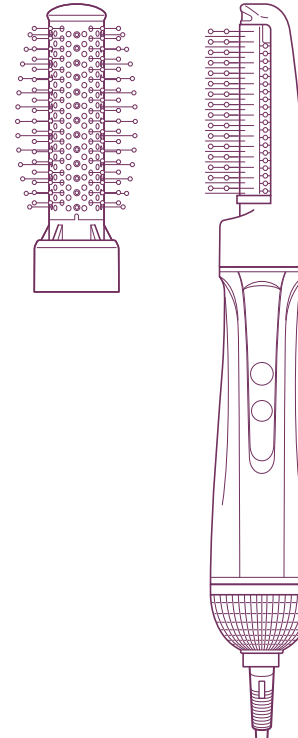
TIC6JTW

家庭用

● 感謝您購買Tescom產品。

● 使用前，請務必詳閱本使用說明書，正確使用本產品。請務必閱讀「安全注意事項」(1~4頁)。

● 使用說明書請務必存放於使用者隨時可翻閱之處。



目錄

安全注意事項	1
產品部位名稱 與作用	5
使用方法	7
清潔方法	12
規格	14
國外的電壓與插座	15
疑似故障時	17
售後服務	18

保固書 封底

● 保固書請務必於購買店家當場填寫，並妥善保管。

安全注意事項

- 使用前，請務必事先詳閱「安全注意事項」並正確使用。
- 安全注意事項是為了避免危害人體健康或造成財物損失，敬請務必遵守。
- 注意事項區分為以下等級。

⚠ 危險 | 如操作不當，極有可能導致死亡或重傷之標示。

⚠ 警告 | 如操作不當，可能導致死亡或重傷之標示。

⚠ 注意 | 如操作不當，可能導致人員受傷或造成財物損失之標示。

圖示範例

 記號表示的內容為「禁止進行的行為」。

 (左圖為禁止拆解)

 記號表示的內容為「必須進行的動作(強制)」。

 (左圖為自插座拔除電源插頭)

⚠ 警告



拔除插頭

使用後請務必關閉電源，並自插座拔除電源插頭。

- 否則可能引發火災、觸電。



務必遵守

自插座拔除電源插頭時，請手持插座部位。

- 否則可能毀損插頭，引發觸電、短路或火災。

請務必使用100-120V或200-240V 交流電。

- 否則可能引發火災、觸電或造成燒燙傷。

請勿使用延長線或超過電源插座額定電壓。

- 否則可能會引發起火或觸電。

⚠ 警告

本體內部呈現紅色、冒出煙霧，或本體內部有異物晃動發出聲響時，請勿使用。

- 否則可能引發觸電、起火或導致負傷。

請勿毀損電源線。

使用時請勿過度彎折、扭轉、拉扯、重壓、靠近熱源、夾壓、改造或捆綁。

- 否則可能引發火災或觸電。

長時間使用或不當使用，可能會導致電源線斷裂，因此下列狀況發生時請勿使用。

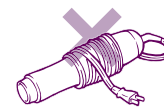
- 使用時出風不順，時有時無。
- 電源線扭轉後無法復原。
- 電源線、插頭根部變形或損傷。
- 插座插入部位鬆動。



- 否則可能導致燒燙傷、引發火災、短路或觸電。

請勿將電源線纏繞於主機上。

- 否則可能導致電源線斷裂、引發火災、觸電或造成燒燙傷。
















開關開啟後請勿閒置。請勿放置於耐熱度低的物品上，例如棉被、紙類等易燃物或塑膠袋等。

- 否則可能引發火災，或使物品因高熱而變質或變形。



本電器不預期供生理、感知、心智能力、經驗或知識不足之使用者(包含孩童)使用，除非在對其負有安全責任的人員之監護或指導下安全使用。孩童應受監護，以確保孩童不嬉玩電器。

⚠ 警告			
 禁止	<p>外層包裝的塑膠袋請勿置於嬰幼兒伸手可及之處。</p> <ul style="list-style-type: none"> ● 否則塑膠袋套住頭部，可能會摀住口鼻而導致窒息。 		
	<p>請勿於易燃物（汽油、揮發油、稀釋劑、瓦斯、髮膠等）附近使用。</p> <ul style="list-style-type: none"> ● 否則可能引發爆炸或火災。 		
	<p>請勿遮擋入風口或出風口。</p> <ul style="list-style-type: none"> ● 否則可能引發火災或造成燒燙傷。 		
	<p>入風口或出風口請勿置入髮夾或其他異物。</p> <ul style="list-style-type: none"> ● 否則可能引發火災或觸電。 		
	<p>使用中請勿對準出風口查看。</p> <ul style="list-style-type: none"> ● 否則灰塵等異物會隨著風一起吹出，可能導致負傷。 		
	<p>請勿與噴霧式髮膠同時使用。</p> <ul style="list-style-type: none"> ● 否則可能引發起火或造成燒燙傷。 		
 遠離潮溼環境	<p>警告-不要靠近浴室、臉盆或其它裝有水的容器使用本產品。</p> <ul style="list-style-type: none"> ● 在浴室內使用吹風機時，由於在近水處，故使用完畢後應取下插頭，否則即使將吹風機斷電亦可能發生危險。 ● 為達到多重保護之目的，建議在浴室之供電電路上安裝殘餘動作電流不超過30mA之漏電斷路器(RCD)，可諮詢安裝人員。 	 禁止溼手	<p>手部潮溼時請勿使用。</p> <ul style="list-style-type: none"> ● 否則可能引發短路或觸電。
 禁止潑水	<p>請勿將產品浸水或向產品潑水。</p> <ul style="list-style-type: none"> ● 否則可能引發短路或觸電。 	 禁止拆解	<p>請勿改裝。除維修技師外，請勿進行拆解或維修。</p> <ul style="list-style-type: none"> ● 否則可能引發火災、觸電或導致負傷。

⚠ 注意	
 務必遵守	<p>使用時，請小心避免毛髮捲進入風口。</p> <ul style="list-style-type: none"> ● 否則可能導致毛髮斷裂、負傷或產品故障。
	<p>安裝或拆卸配件時，請待本體及配件完全冷卻後再進行。</p> <ul style="list-style-type: none"> ● 否則可能造成燒燙傷。
	<p>身上佩戴項鍊等金屬飾品時，請小心使用本產品。</p> <ul style="list-style-type: none"> ● 否則金屬飾品可能因熱風而發熱，導致燒燙傷。
 禁止	<p>除了吹乾頭髮、整理造型之外，請勿挪為他用，亦不可用於寵物身上。</p> <ul style="list-style-type: none"> ● 否則可能導致燒燙傷、引發火災或故障。 
	<p>請勿用於假髮或髮片（接髮）。</p> <ul style="list-style-type: none"> ● 否則熱度可能導致變質或變形。
	<p>請勿使用整髮梳一次捲起大量的頭髮，或是重疊捲起。</p> <ul style="list-style-type: none"> ● 以避免頭髮打結、燒焦、過熱而燙傷。 
	<p>請勿直接在配件上塗抹造型劑。不可當作洗髮等的用具使用。</p> <ul style="list-style-type: none"> ● 否則可能會造成燙傷、故障、破損。
	<p>請勿摔落或撞擊產品。一旦破損請勿使用。</p> <ul style="list-style-type: none"> ● 否則可能引發觸電、起火或導致負傷。
	<p>請勿作為業務用途。</p> <p>此外亦請勿放置於不特定多數人可取用的場所。</p> <ul style="list-style-type: none"> ● 否則可能因連續運轉超過負荷而造成故障。
 禁止觸碰	<p>使用中與剛使用之後的整髮梳高溫部位（→ P. 6）以及出風口溫度很高，請勿觸摸。</p> <ul style="list-style-type: none"> ● 否則可能造成燒燙傷。

※ 安全注意事項的插圖可能與實際產品有所差異。

產品部位名稱與作用

※產品與零件的規格可能未經通知進行變更。

模式燈

顯示目前正在使用的模式。



各模式標誌
上方的燈號
亮起

模式切換鈕

每按一次就會切換出風方式。

電源開關

入風口
(附有過濾網)

襯套

本體

電源線

電源插頭

出風口

吹出風和負離子。

●負離子對毛髮的作用

從吹風機所產生帶有負離子的微細水分子，可保護毛鱗片。

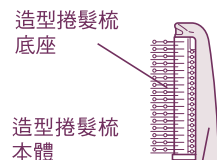
推出鍵

按下本按鍵可拆除捲髮梳。



附屬配件

●配件： 造型捲髮梳



用於洗髮後的吹乾與吹整頭髮、將髮尾吹捲。

※梳齒底部和縱向中央3列的梳齒，均含有山茶花精油微顆粒膠囊。

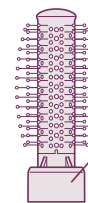
高溫部位
溫度會變高，敬請注意。

●C型轉換插頭 可用於C型插座。



●配件： 造型燙髮梳

用於將髮尾縱向吹捲等。



高溫部位
整體（尤其是捲髮梳芯）溫度會變高，敬請注意。

附屬配件可另行訂購，請洽各大經銷店。
客服專線：0800-255-123

關於待機電流

本產品在電源插頭插入插座的期間，會產生待機電流。為了安全起見，吹風機會在操作完畢約30分鐘後自動關閉電源，但此時仍有待機電流，因此使用後請務必由插座拔下電源插頭。

使用方法

⚠ 注意

- 使用前，請先確認插座的電壓與形狀。電壓與插頭形狀依各國與地區而異。請參閱P15、16「國外的電壓與插座」等的說明內容。
- 請務必使用100~120V或200~240V的交流電。否則若使用超過240V的電源，將引起故障。不可使用120V~200V之間的電壓。
- ※部分國家即使位在同一國家內，仍可能依地區會對住宅或飯店引進工業用電源（380V等高壓電源），請於當地充分確認之後再使用。

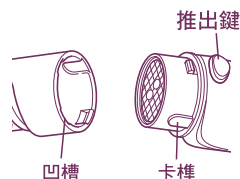
1 將配件裝設於本體上。

（※安裝時，請務必確認無異物進入）

將配件的凹部對準主機的凸部，插入直到出現「咔」的聲音為止。

● 拆除方法

按住推出鍵，拔出配件。

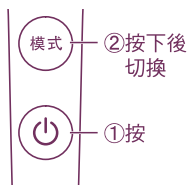


2 將電源插頭插入插座。

※不可使用飯店等的刮鬍刀專用插座。

3 按下電源開關會吹出「熱風」模式的風，請視個人偏好按下模式切換鈕，切換成「溫風」「冷風」。

每按一次模式切換鈕，就會在熱風（溫風強）→溫風（溫風弱）→冷風之間切換



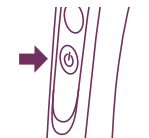
● 適合的使用方法

- 「熱風」……適合用於洗髮後的吹整頭髮。
- 「溫風」……適合用於對頭髮做造型。
- 「冷風」……以「溫風」對頭髮做造型後，切換成「冷風」，用冷風吹頭髮10~15秒，能有助於長時間維持髮型。

4

使用後，請按下電源開關關閉電源，並由插座拔下電源插頭。

自插座拔除電源插頭時，請手持插頭部位。



5

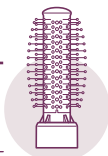
完全冷卻之後，存放於乾燥場所。

保管時請勿將電源捲繞於本體上。

⚠ 注意

- 使用時請注意避免讓頭髮吹進吸入口。
- 使用熱風時，1處停留時間需在20秒以內，以避免燙傷。
- 手上沾有染髮劑時，請勿觸摸本產品，以免外層塗裝剝落。

造型燙髮梳的使用方法



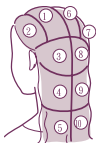
務必遵守

開始使用之前

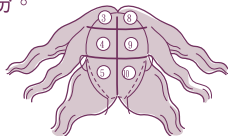
為了避免頭髮打結，請先用手指確認過後再行使用。
無法用手確認的後頭部位，請勿使用捲髮梳。
請勿將頭髮過度捲繞在梳子上。拆除整髮梳時將無法回復捲曲度。

梳理頭髮後，如下圖般分區吹整，即能完成亮麗的髮型。

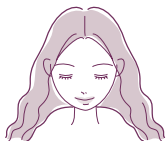
如圖般將頭髮分區，
用髮夾加以固定。



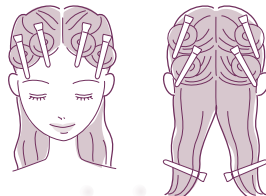
3 依上下左右
分為6等份。



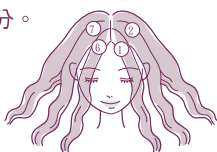
1 分為左右
2等份。



4 將分好的髮束捲成圈狀，
用髮夾等夾住。



2 左右分別再細分。



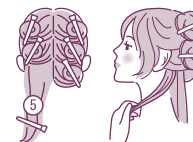
務必遵守

頭髮意外勾住整髮梳時...

- 1 可塗抹油性整髮劑，以帶有握柄的梳子等工具，將頭髮逐次少量地梳理開來。
- 2 經過1的步驟之後，仍然勾住時，再以剪刀等工具剪除梳子的齒梳之後再行拆下。

撥開左頁圖⑤位置的髮區，
拉出3cm 左右寬度的髮束。
由下方開始捲上捲髮梳。

⑤→⑩→④→⑨→③→⑧→②→⑦→①→⑥



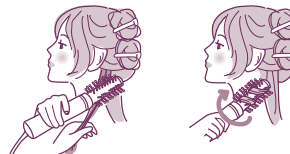
●S捲髮造型

打造平緩的波浪捲髮。

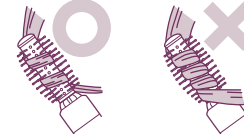


※ 插圖為造型示意圖。

- 1 將捲髮梳貼在要有捲曲效果的部位
稍微上方處，一面滑動一面將頭髮
捲成螺旋狀。



- 為了防止頭髮打結，請逐次捲曲少量的頭髮。
- 請勿將頭髮重疊捲曲。



- 2 維持5秒不動，然後
將捲髮梳往髮尾方向
緩慢移動，最後移開。



利用髮夾等固定已捲曲的頭髮，然後移至下一束頭髮。

●C捲髮造型

打造髮尾帶有弧度的
捲髮。



※ 插圖為造型示意圖。

- 1 於距離髮尾8cm處，
將捲髮梳直角貼齊
髮束。



- 2 往內捲曲，並維持5秒不動。
※請注意避免碰到金屬部位。



●避免毛髮交疊



- 3 將捲髮梳移開頭部，
朝著捲曲完成的
方向轉動並滑至
髮尾，最後移開。

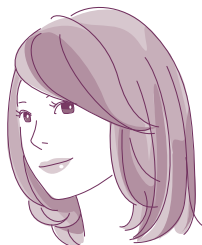


造型捲髮梳的使用方式範例



●自然捲曲造型

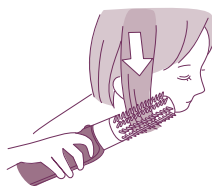
打造自然捲曲的髮尾。



※ 插圖為造型示意圖。

1 抓出5cm左右的髮束。

2 一面整理頭髮的流向，一面由髮根往髮尾方向滑動捲髮梳，將髮尾往內捲曲並梳開。



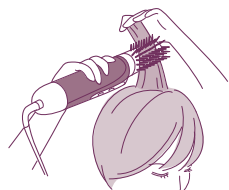
●增加髮根份量

1 抓出3cm左右的髮束。

2 利用捲髮梳由髮根處將頭髮往上拉，然後維持不動。

長髮：吹10秒溫風→10秒冷風。
短髮：吹10秒溫風→5秒冷風。

吹風的時間僅為參考，
請配合髮質調整使用時間。



溫風→冷風



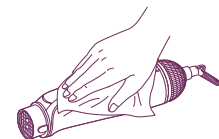
3 將捲髮梳緩慢地從頭髮上移開。

清潔方法

關閉電源後，拔出電源插頭，待冷卻之後再開始清潔。

本體

使用乾燥的軟布擦拭污垢。
以柔軟毛刷清除捲髮梳上的灰塵及毛髮。
污垢難以擦除時，可將軟布浸泡於「肥皂水」或
「以水稀釋的中性清潔劑」中，確實擰乾後再擦拭。

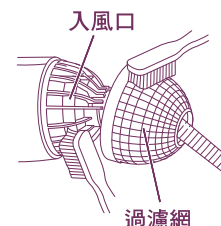


⚠ 注意

- 本體絕對禁止水洗。
- 切勿使用酒精類、揮發油、去光水等擦拭。

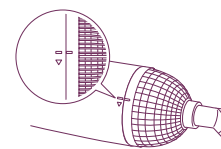
入風口・過濾網

- 1 將過濾網的 ◀ 標誌往左旋轉到對齊本體的 ▼ 標誌，由本體上取下。
- 2 灰塵與頭髮等，請利用柔軟的梳子等工具清除。（過濾網的外側、內側、進風口）
- 3 將過濾網的 ▶ 標誌對齊本體的 ▼ 標誌嵌入，並往右旋轉，直到與本體的 ▶ 標誌對齊。



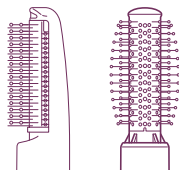
●請勤於清理

為了避免發生熱風過熱、頭髮燒焦、燙傷等情形，
入風口與過濾網請勤於清理（每月清理1次以上）。



配件

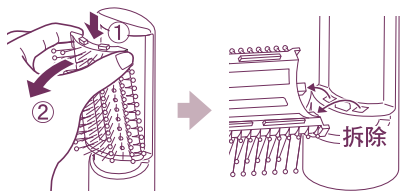
- 請利用梳子等工具清除灰塵與頭髮等。
- 請用水清洗並徹底晾乾。
造型捲髮梳也可拆捲髮梳底座後加以清理。
(拆除方法如下)



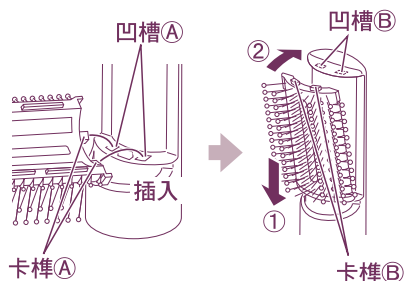
造型捲髮梳底座的拆除方法與安裝方法

※請由本體取下捲髮梳之後，再安裝或拆除底座。

清潔方法



- 拆除方式
將造型捲髮梳底座往下壓以便取出。
(①→②)



- 安裝方式
將造型捲髮梳底座的卡榫A，
插入造型捲髮梳本體的凹槽A，
接著一面往下壓，一面將卡榫B
嵌入凹槽B。(①→②)

規格

產品名稱	MIJ自動電壓椿油造型整髮梳		
產品編號	TIC6JTW	電源線長度	1.7m
電源	AC100V-120V/AC200V-240V 自動切換式		
消耗功率	500W (100/200V) / 700W (120/240V) 50-60Hz		
熱風溫度	100°C (HOT-DRY、周遭溫度30°C時。 拆下配件時的溫度)		
質量	285 g (僅本體) 370 g (安裝造型捲髮梳時)		
附屬配件	造型捲髮梳 造型燙髮梳 C型轉換插頭		
安全裝置	防過熱裝置 (溫控器、溫度保險絲)		
尺寸	高 57 × 長 220 × 寬 52 mm (僅本體) 高 60 × 長 336 × 寬 54 mm (安裝造型捲髮梳時)		

設備名稱：MIJ自動電壓椿油造型整髮梳，型號(型式)：TIC6JTW

單元	限用物質及其化學符號					
	鉛(Pb)	汞(Hg)	鎘(Cd)	六價鉻(Cr ⁺⁶)	多溴聯苯(PBB)	多溴二苯醚(PBDE)
加熱組合	超出 0.1 wt %	○	○	○	○	○
外殼	○	○	○	○	○	○
電源線	○	○	○	○	○	○
線路板組合	超出 0.1 wt %	○	○	○	○	○

備考1. “超出0.1 wt %”及“超出0.01 wt %”係指限用物質之百分比含量超出百分比含量基準值。
備考2. “○”係指該項限用物質之百分比含量未超出百分比含量基準值。

規格

國外的電壓與插座

※本一覽表僅供參考。

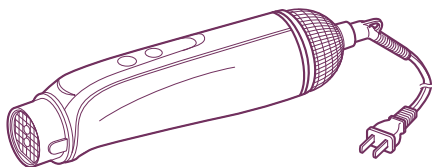
請務必親自確認所在地的電壓與插座後，再使用本產品。

若您前往旅遊的國家未列在本一覽表上，請向當地飯店或旅行代理商確認當地的電壓與插座。

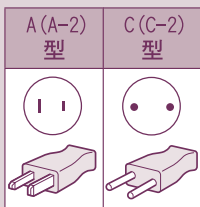
本產品規格

●使用電壓
100-120V或200-240V

●電源插座
A型
(C型需附轉接頭)

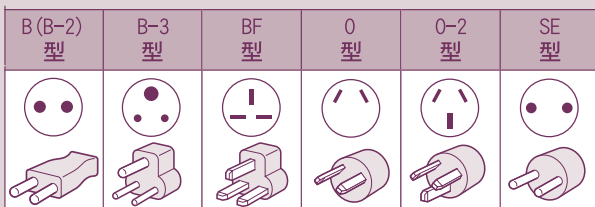


插頭與插座之種類



A型...可直接使用。
C型...可配合隨附的轉接頭使用。

以下類型必須配合轉接頭使用。
請另外準備轉接頭。



※本產品無法在飯店的刮鬍刀專用插座上使用。

電壓與插座一覽

部分國家／地區會使用下表之外的電壓與插座。

國家名稱・地區名稱	電壓	插座					
日本	100	A					
印度	115/230/240		B	B-3	BF	C	
印尼	127/220/230/240	A	B	B-3	BF	C	
新加坡	115/230		B	B-3	BF	C	
泰國	220	A	B	B-3	BF	C	
韓國	110/220	A				C	SE
台灣	110/220	A				C	0
中國	110/220	A	B	B-3	BF	C	0 0-2 SE
菲律賓	120/230/240	A	B	B-3		C	0
越南	110/220	A			BF	C	SE
香港	200/220		B	B-3	BF	C	
澳門	115/127/220	A	B	B-3	BF	C	SE
馬來西亞	240		B	B-3	BF	C	SE
北美洲							
美國	120	A					
美國 (德州)	120/240	A				0	
加拿大	120/240	A			BF		
夏威夷	120	A					
歐洲							
英國	230/240		B	B-3	BF	C	
義大利	125/220	A				C	SE
奧地利	230			B-3	BF	C	0 SE
荷蘭	230		B			C	SE
希臘	230		B	B-3		C	SE
瑞士	230	A	B			C	SE
瑞典	230		B			C	SE
西班牙	127/220	A				C	SE
丹麥	230					C	
德國	127/230	A				C	SE
挪威	230					C	SE
匈牙利	220					C	
芬蘭	120/230	A	B			C	SE
法國	127/230	A				C	0 SE
比利時	127/230	A	B			C	SE
俄羅斯	127/220	A	B			C	SE
大洋洲							
澳洲	240/250					0	
關島	120/240	A			BF	0	
塞班島	110	A				0	
東加	240					0	
紐西蘭	230/240					0	
斐濟	120/240	A	B			C	0
拉丁美洲							
阿根廷	220				BF	C	0 SE
波多黎各	120/240	A			BF	C	
巴西	127/220	A				C	SE
墨西哥	120/127/230	A				C	SE
中東・非洲							
阿拉伯聯合大公國	220/240		B	B-3	BF	C	
埃及	220			B-3	BF	C	SE
科威特	240		B	B-3	BF	C	SE
土耳其	220		B	B-3		C	SE
南非	220/230/250		B	B-3	BF	C	
摩洛哥	115/127/220	A				C	SE

疑似故障時

異常現象	可能的原因	處理方法
時而吹出熱風，時而吹出冷風。 可從出風口看見火花。 (火花為安全裝置運作所致。)	入風口附著了灰塵或頭髮。	剔除灰塵或毛髮後，若仍無法排除問題，請立即停止使用，並洽詢「客服聯絡窗口」。 (→ P18)
	入風口阻塞。	用於避免入風口堵塞。如果仍然無法改善，請立刻停止使用，並洽詢「客服聯絡窗口」。 (→ P18)
本體或熱風異常高溫。 本體內部呈現紅色並冒出煙霧。	安全裝置未正常動作。	請立即停止使用，並洽詢「客服聯絡窗口」。 (→ P18)
吹不出風來。	電源線斷裂。	
出風不順，時有時無。	電源線即將斷裂。	
電源線或插頭根部變形或毀損。		
電源線扭轉後無法復原。		
本體內部有異物，移動時發出聲響。		
電源插頭異常發熱。	插入插座部位鬆動。	原因可能在於插座。 請洽詢臨近電器行。
負離子效果不顯著。	使用者如有下列請況，其使用效果將較不明顯。 ●捲髮 ●自然卷嚴重 ●髮質細軟 ●短髮 ●頭髮剛燙直不久 ●原本髮質即屬潤澤型	

售後服務

1 關於保固書／保固期限為購買日起一年內。

本使用說明書封底附有產品保證書。請於購入店家現場確認已填寫「銷售店名、購買日期」，並於詳讀內容之後，妥善保管保固書。

2 委託維修時

- 產品尚在保固期間內時，請一併攜帶產品與保固書前往購入店家。店家將依據保固書的記載內容提供維修服務。
- 產品已過保固期限時，請洽詢購入店家。
- 若產品經維修後還可繼續使用，將視客戶意願提供付費維修服務。
- 若電源線損壞時，必須由製造商或其服務處或具有相關資格的人員加以更換，以避免危險。

3 維修零件保修期限

本公司對於本產品維修零件（維持產品功能的必須零件）的保修期限為製造後六年內。

4 使用時出現異於平常的現象

請立即停止使用，並委託購入店家檢測、維修。若客戶自行拆解修理將會造成危險。（產品維修需要特殊技術。）

5 對售後服務有疑問時

- 請洽詢購入店家。
- 若因搬家而無法獲得購入店家的售後服務時，請事先與店家諮詢。
 - 若因屬於贈品等而無法獲得購入店家的售後服務時，請洽詢下列「客服聯絡窗口」。

台灣客服聯絡窗口

服務時間：週一至週五上午9點～下午5點



0800-255-123

地址：新北市三重區光復路二段69號